

## Gardner-scrub

Short Instructions

Kurzbedienungsanleitung

Instructions rapides

Istruzioni brevi

Instrucciones resumidas

简介

簡易マニュアル

Краткая инструкция



## Table of Contents

English .....	4
Deutsch.....	6
Français.....	8
Italiano .....	10
Español.....	12
中文 .....	15
日本語 .....	17
Русский.....	19

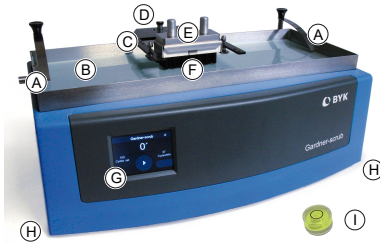
# 1 System Description



## CAUTION!

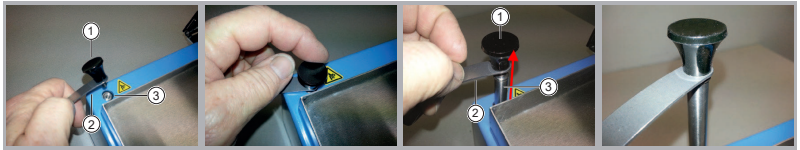
Read the full operating manual and all safety warnings in the manual before using this instrument. The Gardner-scrub Abrasion Tester has moving parts which should never be touched during operation.

## Control Elements



- A** Panel holder
- B** Sample tray
- C** Carriage
- D** Carriage release knob
- E** Brush/sponge holder
- F** Brush
- G** Touch screen
- H** Adjustable feet
- I** Bubble level

## Test Preparation



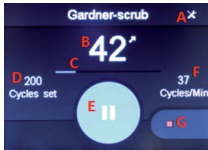
- Screw knob (1) into shaft and use spring (2) to pull shaft (3) out of the housing.
- Place bubble level in tray and level device with adjustable feet on the bottom.
- Affix the brush/sponge/pad holders to the carriage.
- Nuts on the holder should be fixed tightly secured to the bolts and the bolts move freely through the holes in the carriage. Up to 3 standard brush holders may be used at once.
- Insert prepared brushes/sponges/pads into holders.
- Make sure all parts are in place including the metal tray, glass plate, and test panel.
- Press the clamps down firmly onto the sides of the lily frame to hold everything in place. If no lily frame is used, clamp the test panel directly at the sides close to the edge of the metal tray.
- To release clamps, apply sideways pressure.

## Instrument Start-up

- Connect the power supply.
- Turn on instrument with the power switch.
- Setup instrument by using the touch screen.
- Start procedure by pressing the "Start" button.

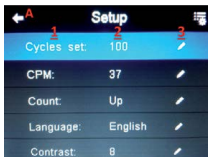
## 2 System Operation

### Touch Screen



- |          |  |
|----------|--|
| <b>A</b> | <b>Settings:</b> Touch to open the "Setup" menu.   |
| <b>B</b> | <b>Cycle count:</b> <ul style="list-style-type: none"> <li>Up arrow indicates the machine is counting up from zero.</li> <li>Down arrow indicates the machine is counting down from the programmed number of cycles.</li> </ul>  |
| <b>C</b> | <b>Progress bar</b>  |
| <b>D</b> | <b>Programmed cycles:</b> The machine will stop running after reaching this number of cycles.  |
| <b>E</b> | <b>Start/Pause button:</b> <ul style="list-style-type: none"> <li>While machine is in motion this will display a "Pause" button (above). Touching this stops the machine without resetting the cycle count.</li> <li>While machine is stopped this displays a "Start" button.</li> </ul> |
| <b>F</b> | <b>Cycles / minute</b>   |
| <b>G</b> | <b>Stop button:</b> Stops the machine and resets the cycle count.  |

### Setup Menu



- |          |   |
|----------|---|
| <b>1</b> | <b>Column 1:</b> Adjustable setting   |
| <b>2</b> | <b>Column 2:</b> Current setting  |
| <b>3</b> | <b>Column 3:</b> Change setting   |
|          | <b>Cycles set:</b> When started the machine will operate for this number of cycles then shut off.                     |
|          | <b>CPM:</b> Cycles Per Minute   |
|          | <b>Count:</b> Determines whether the machine will count up from zero or down from the "cycles set" amount.            |
|          | <b>Language:</b> Available languages are English, German, Spanish, French, Italian, Chinese, Japanese and Portuguese. |
|          | <b>Contrast:</b> Allows you to make the screen lighter or darker to be easier to see.                                 |
| <b>A</b> | <b>Back button:</b> Return to the home screen.  |

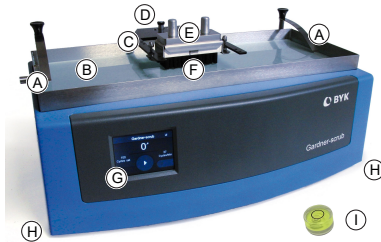
# 1 Systembeschreibung



## VORSICHT!

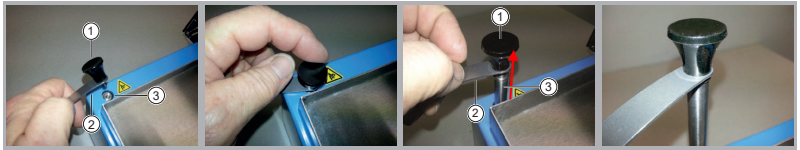
Lesen Sie die ausführliche Bedienungsanleitung und alle Sicherheitshinweise in der Bedienungsanleitung, bevor Sie dieses Gerät verwenden. Das Gardner-scrub Abriebprüfgerät hat bewegliche Teile, die während des Betriebs nicht berührt werden dürfen.

## Bedienelemente



- A** Probenhalter
- B** Grundschaale
- C** Schlitten
- D** Entriegelung
- E** Bürsten-/Schwammhalter
- F** Bürste
- G** Touch-Screen
- H** Justierbare FüÙe
- I** Wasserwaage

## Scheuertest vorbereiten



- Knopf (1) in Schaft schrauben; diesen mit Feder (2) heraus ziehen (3).
- Wasserwaage in Schale positionieren und Gerät mit den justierbaren FüÙen unter dem Boden waagrecht ausrichten.
- Bürsten-/Schwammhalter am Schlitten befestigen.
- Die Muttern der Bürstenhalterung fest verschrauben und sicherstellen, dass sich die Bürsten-/Schwammhalter frei bewegen können. Es können bis zu 3 Bürstenhalter gleichzeitig benutzt werden.
- Vorbereitete Bürsten/Schwämme im Halter befestigen.
- Sicherstellen, dass Grundschaale, Glasplatte und Prüftafel richtig positioniert sind.
- Halteklammern seitlich am "Lily Frame" niederdrücken. Ohne "Lily Frame" die Probe mit den Klammern direkt an den Seiten der Prüfschaale befestigen.
- Zum Lösen der Klammern seitlich Druck ausüben.

## Starten des Gardner-scrub

- Netzteil anschließen.
- Gerät mit dem Kippschalter einschalten.
- Setup mit Hilfe des Touch-Screens durchführen.
- Prüfung mit dem Startknopf auslösen.

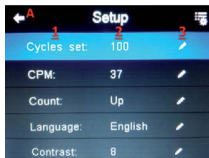
## 2 Systembedienung

### Touch-Screen



- A Einstellungen:** Menü "Setup" öffnen.
- B Erfassung Scheuerzyklen:**
- Aufwärtspfeil - Zählung der Zyklen startet bei 0.
  - Abwärtspfeil - Zählung der Zyklen beginnt mit der eingestellten Zyklusanzahl und zählt herunter bis 0.
- C Fortschrittsbalken**
- D Eingestellte Zyklen:** Das Gerät stoppt automatisch nach dem Erreichen der eingestellten Scheuerzyklen.
- E Knopf "Start/Pause":**
- Während die Maschine läuft, wird ein Knopf "Pause" dargestellt, bei Betätigung wird die Prüfung angehalten (Zählwerk wird nicht zurückgesetzt).
  - Wurde die Prüfung angehalten, erscheint ein Knopf "Start".
- F Zyklen / Minute**
- G Knopf "Stop":** Stoppt das Gerät und setzt das Zählwerk zurück.

### Menü "Setup"



- 1 Spalte 1:** Einstellbare Parameter
- 2 Spalte 2:** Aktuelle Einstellung
- 3 Spalte 3:** Einstellung ändern
- Zyklen setzen:** Gerät stoppt automatisch nach dem Erreichen der programmierten Anzahl an Zyklen.
- 1/Min:** Bewegungen pro Minute
- Zähler:** Legt fest, ob von 0 aufwärts oder von der festgesetzten Zyklusanzahl abwärts gezählt wird.
- Sprache:** Wählbare Sprachen: Englisch, Deutsch, Spanisch, Französisch, Italienisch, Chinesisch, Japanisch, Portugiesisch.
- Kontrast:** Dient zur Einstellung der Helligkeit des Touch-Screens.
- A Knopf "Zurück":** Kehrt zurück zum Start-Screen.

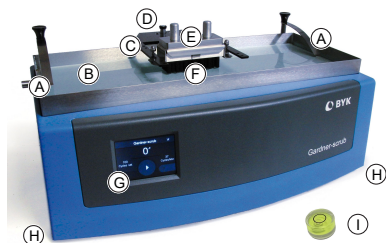
# 1 Description du système



## ATTENTION !

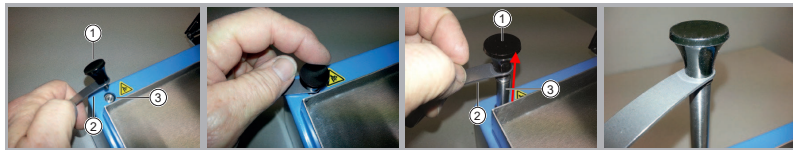
Merci de lire le manuel d'utilisation complet et tous les avertissements de sécurité contenus dans le manuel avant d'utiliser cet instrument. Le testeur d'abrasion Gardner-scrub comporte des pièces mobiles qui ne doivent jamais être touchées pendant le fonctionnement.

## Contrôle des éléments



- A** Plateau
- B** Plaque de verre
- C** Chariot
- D** Bouton déverrouillage chariot
- E** Porte-brosse/éponge
- F** Brosse
- G** Ecran Tactile
- H** Pied réglable
- I** Niveau à bulle

## Préparation du test



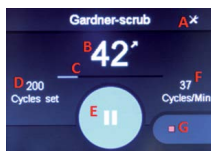
- Visser la molette noire (1) dans le pas de vis de la tige et utiliser le ressort (2) pour tirer la tige vers le haut (3) du boîtier.
- Placer le niveau à bulle sur la plaque de verre et mettre l'instrument de niveau à l'aide du réglage des pieds.
- Fixer les porte-brosses/éponges/tampons sur le chariot.
- Les écrous sur le support doivent être solidement fixés aux boulons qui doivent se déplacer librement à travers les trous du chariot. Jusqu'à 3 porte-brosses standard peuvent être utilisés à la fois.
- Insérer les brosses/éponges/tampons préparés dans les supports.
- Assurez-vous que toutes les pièces sont en place, y compris le plateau métallique, la plaque de verre et le panneau de test.
- Appuyer fermement sur les pinces sur les côtés du cadre en forme de lys pour maintenir le tout en place. Si aucun cadre Lily n'est utilisé, fixer le panneau de test directement sur les côtés, près du bord du plateau métallique.
- Pour relâcher les pinces, appliquer une pression latérale.

## Démarrage de l'instrument

- Connecter l'alimentation.
- Mettre en route l'instrument avec l'interrupteur d'alimentation.
- Configurer l'instrument à l'aide de l'écran tactile.
- Démarrer la procédure en appuyant sur le bouton "Démarrer".

## 2 Utilisation système

### Ecran tactile



**A Réglages:** Toucher pour ouvrir le menu "Configuration".

**B Nombre de cycles:**

- La flèche vers le haut indique que la machine compte à partir de zéro.
- La flèche vers le bas indique que la machine compte à rebours à partir du nombre de cycles programmés.

**C Barre de progression**

**D Cycles Programmés:** La machine cessera de fonctionner après avoir atteint ce nombre de cycles.

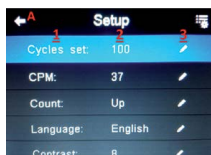
**E Bouton Départ/Pause:**

- Pendant que la machine est en mouvement, un bouton "Pause" (ci-dessus) s'affichera. Toucher cette touche arrêtera la machine sans réinitialiser le nombre de cycles.
- Lorsque la machine est arrêtée, un bouton "Démarrer" s'affichera.

**F Cycles / minute**

**G Bouton Stop:** Arrête la machine et réinitialise le nombre de cycles.

### Menu réglage



**1 Colonne 1:** Changement Réglage

**2 Colonne 2:** Paramètre actuel

**3 Colonne 3:** Changer les réglages

**Réglages Cycles:** Au démarrage, la machine fonctionnera pendant ce nombre de cycles puis s'éteindra.

**CPM:** Cycles Par Minute

**Comptage:** Détermine si la machine comptera à partir de zéro ou à partir du nombre de "cycles définis".

**Langues:** Les langues disponibles sont l'anglais, l'allemand, l'espagnol, le français, l'italien, le chinois, le japonais et le portugais.

**Contraste:** Vous permet de rendre l'écran plus clair ou plus sombre pour être plus facile à voir.

**A Bouton Retour:** Revenir à l'écran d'accueil.

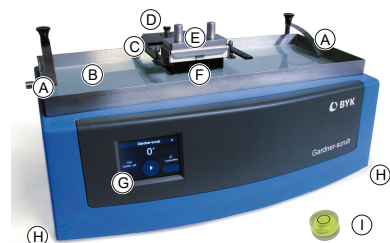
# 1 Descrizione del sistema



## ATTENZIONE!

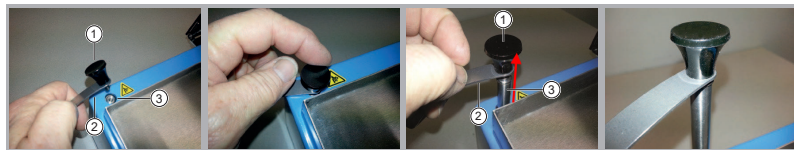
Leggere il manuale operativo completo e tutte le informazioni di sicurezza nel manuale prima di usare lo strumento. L'Abrasimetro Gardner-scrub ha parti in movimento che non devono essere toccate durante le operazioni.

## Elementi di controllo



- A** Fissaggio del pannello
- B** Vassoio per il campione
- C** Carrello
- D** Pomello di rilascio del carrello
- E** Porta-spazzola/tampone
- F** Spazzola
- G** Touch screen
- H** Piedini regolabili
- I** Bolla di livello

## Preparazione della prova



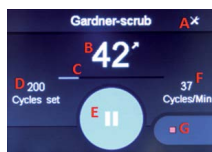
- Avvitare il pomello (1) nell'asse e usare la molla (2) per tirare l'asse (3) fuori dalla sede.
- Posizionare la bolla di livello nel vassoio e livellare lo strumento con i piedini regolabili alla base.
- Fissare i porta-spazzola/spugna/tampone al carrello.
- I dadi del supporto devono essere fissati stretti ai bulloni e i bulloni muoversi liberamente attraverso i fori del carrello. Possono essere usati fino a 3 porta-spazzole standard insieme.
- Inserire le spazzole/spugne/tamponi preventivamente preparati nei supporti.
- Assicurarsi che tutte le parti sono al loro posto inclusi il vassoio, il vetro e il pannello di prova.
- Premere le pinze con forza sui lati del telaio per tenere tutto in posizione. Se non viene usato il telaio, pinzare il pannello direttamente ai lati vicino ai bordi del vassoio.
- Per rilasciare le pinze, applicare una pressione laterale.

## Start-up dello strumento

- Connettere l'alimentatore.
- Accendere lo strumento con l'interruttore.
- Impostare lo strumento mediante il touch screen.
- Iniziare la procedura premendo il tasto "Start".

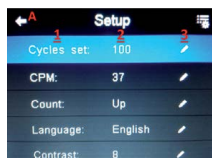
## 2 Operazioni del sistema

### Touch Screen



- A Impostazioni:** Toccare per aprire il menu di "Setup".
- B Conteggio dei cicli:**
- La freccia in su indica che la macchina sta contando da zero.
  - La freccia in giù indica che la macchina sta contando alla rovescia dal numero programmato di cicli.
- C Barra di progressione**
- D Cicli programmati:** La macchina si fermerà al raggiungimento di questo numero di cicli.
- E Tasto Start/Pausa:**
- Quando la macchina è in movimento apparirà sul display il tasto "Pausa" (sopra). Toccandolo la macchina si fermerà senza resettare il conteggio dei cicli.
  - Quando la macchina è ferma apparirà il tasto "Start".
- F Cicli / minuto**
- G Tasto Stop:** Ferma la macchina e resetta il conteggio dei cicli.

### Menu delle impostazioni



- 1 Colonna 1:** Impostazioni regolabili
- 2 Colonna 2:** Impostazione attuale
- 3 Colonna 3:** Cambio delle impostazioni
- Impostazione dei cicli:** Quando in funzione la macchina opererà con questo numero di cicli e poi si spegnerà.
- CPM:** Cicli al minuto
- Conteggio:** Determina se la macchina conterà da zero o alla rovescia dal numero di "Impostazione dei cicli".
- Lingua:** Le lingue disponibili sono Inglese, Tedesco, Spagnolo, Francese, Italiano, Cinese, Giapponese e Portoghese.
- Contrasto:** Permette di rendere lo schermo più luminoso o più buio per facilitarne la visione.
- A Tasto indietro:** Ritorna alla schermata di partenza.

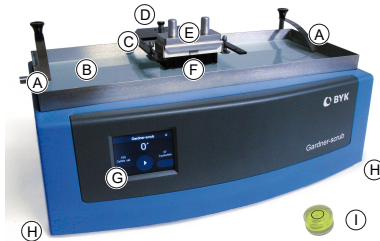
# 1 Descripción del sistema



## !ATENCIÓN!

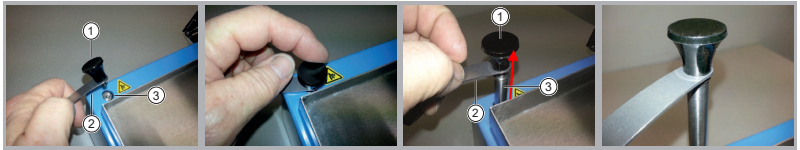
Lea el manual de funcionamiento completo y todas las advertencias de seguridad del manual antes de utilizar este instrumento. El Abrasímetro Gardner-scrub tiene piezas móviles que nunca deben tocarse durante el funcionamiento.

## Elementos de control



- A** Soporte panel
- B** Bandeja de muestras
- C** Carro
- D** Perilla de liberación del carro
- E** Soporte porta cepillos
- F** Cepillo
- G** Pantalla táctil
- H** Pies ajustables
- I** Nivel de burbuja

## Preparación del ensayo



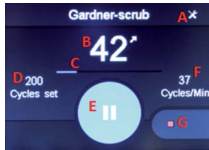
- Atornille la perilla (1) en el eje y use el resorte (2) para sacar el eje (3) de la carcasa.
- Coloque el nivel de burbuja en la bandeja y nivele el instrumento con las patas ajustables en la parte inferior..
- Fije los soportes del cepillo/esponja/almoHADILLA al carro.
- Las tuercas del soporte deben fijarse firmemente a los pernos y los pernos deben moverse libremente a través de los orificios del carro. Se pueden utilizar hasta 3 portacepillos estándar a la vez.
- Inserte los cepillos/esponjas/almoHADILLAS preparados en los soportes.
- Asegúrese de que todas las piezas estén en su lugar, incluida la bandeja de metal, la placa de vidrio y el panel de prueba.
- Presione las abrazaderas firmemente hacia los lados del marco para mantener todo en su lugar. Si no se utiliza ningún marco, sujete el panel de prueba directamente a los lados cerca del borde de la bandeja de metal.
- Para soltar las abrazaderas, aplique presión lateral.

## Puesta en marcha del instrumento

- Conectar a la alimentación.
- Ponga en marcha el instrumento con el botón de encendido.
- Configurar el instrumento mediante la pantalla táctil.
- Inicie el procedimiento presionando el botón start.

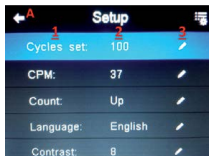
## 2 Operación del sistema

### Pantalla táctil



- A Ajustes:** Toque para abrir el menú "Setup".
- B Contador de ciclo:**
- La flecha hacia arriba indica que la máquina está contando desde cero.
  - La flecha hacia abajo indica que la máquina está descontando desde el número de ciclos programados.
- C Barra de progreso**
- D Ciclos programados:** La máquina parará después de alcanzar este número de ciclos.
- E Botón Inicio/Pausa:**
- Mientras la máquina está en movimiento, aparecerá un botón de "Pausa" (arriba). Al tocarlo, la máquina se detiene sin restablecer el recuento de ciclos.
  - Mientras la máquina está parada, se muestra un botón de "Inicio".
- F Ciclos / minuto**
- G Botón de Stop :** Para la máquina y pone el contador a cero.

### Menu ajustes



- 1 Columna 1:** Ajustes
- 2 Columna 2:** Ajuste actual
- 3 Columna 3:** Cambiar ajustes
- Ajuste de ciclo:** Cuando se inicie, la máquina funcionará durante este número de ciclos y luego se apagará.
- CPM:** Ciclos Por Minuto
- Contador:** Determina si la máquina contará desde cero o hacia abajo desde la cantidad de "ciclos establecidos".
- Idioma:** Los idiomas disponibles son inglés, alemán, español, francés, italiano, chino, japonés y portugués.
- Contraste:** Le permite aclarar u oscurecer la pantalla para que sea más fácil de ver.

**A** **Boton atras:** Regresa a la pantalla de inicio.

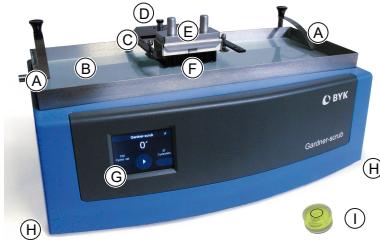
## 1 系统描述

### 注意!



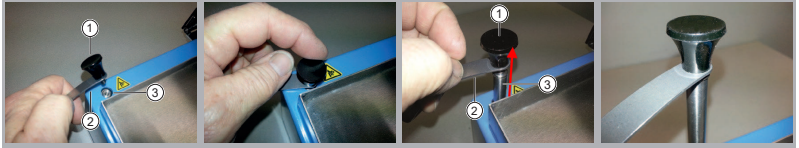
请在使用仪器前仔细阅读操作手册全文和所有安全警告。Gardner-scrub 擦洗试验仪的移动部件工作时禁止接触。

### 控制单元



- A 样板夹
- B 样品托盘
- C 滑架
- D 滑架释放按钮
- E 刷子/海绵支架
- F 刷子
- G 触摸屏
- H 可调节支脚
- I 气泡水平器

### 测试前准备



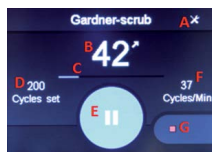
- 螺杆旋钮 (1) 旋入杆轴螺丝孔中，利用弹性压片 (2) 将杆轴 (3) 从仪器外壳中拉出。
- 将气泡水平器放入样品托盘中，调节仪器底脚直至仪器水平。
- 固定刷子/海绵/垫片支架到滑架上。
- 支架上的螺母应牢固地固定在螺栓上，螺栓应能在支架上的孔中自由移动。最多可同时使用三个标准刷子支架。
- 插入准备的刷子/海绵/垫子到支架上。
- 确保所有部件都安装到位，包括金属托盘、玻璃板和测试样板。
- 按下夹子，牢固地压在样品固定框架的两边。如果不使用样品固定框架，则直接用夹子将测试样板夹在靠近金属托盘边缘的两侧。
- 释放夹子，以及施加到侧向的压力。

### 仪器启动

- 连接供电。
- 开启仪器电源开关。
- 使用触摸屏设置仪器。
- 按动“启动”按钮开始运行。

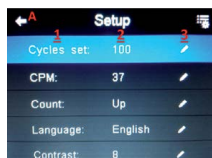
## 2 系统选项

### 触摸屏



- |   |  |
|---|--|
| A | <b>设置:</b> 点击打开“设置”菜单。   |
| B | <b>循环计数:</b> <ul style="list-style-type: none"> <li>• 向上箭头表示仪器从零开始计数。</li> <li>• 向下箭头表示机器从规定的圈数开始倒计时。</li> </ul>                             |
| C | <b>进度条</b>   |
| D | <b>规定圈数:</b> 仪器运行到规定圈数后停止运行。   |
| E | <b>开始/暂停按钮:</b> <ul style="list-style-type: none"> <li>• 当仪器运行时，将显示一个“暂停”按钮(上图)。触摸该按钮，仪器停止运行但不重置圈数。</li> <li>• 当仪器停止时，显示一个“启动”按钮。</li> </ul> |
| F | <b>圈数/分钟</b>   |
| G | <b>停止按钮:</b> 停止仪器，并重置循环圈数。   |

### 设置菜单



- |   |  |
|---|--|
| 1 | <b>列 1:</b> 可调整的设置                                     |
| 2 | <b>列 2:</b> 当前设置                                       |
| 3 | <b>列 3:</b> 更改设置                                       |
|   | <b>圈数设置:</b> 当仪器运行到该圈数后停止。                             |
|   | <b>CPM:</b> 每分钟运行的圈数                                   |
|   | <b>计数:</b> 确定仪器是否是从零或从“设定的圈数”开始计数。                     |
|   | <b>语言:</b> 可用的语言有 英文， 德文， 西班牙文， 法文， 意大利文， 中文， 日文和葡萄牙文。 |
|   | <b>对比度:</b> 屏幕高亮或更暗显示， 易于阅读。                           |
| A | <b>返回按钮:</b> 返回到主屏。                                    |

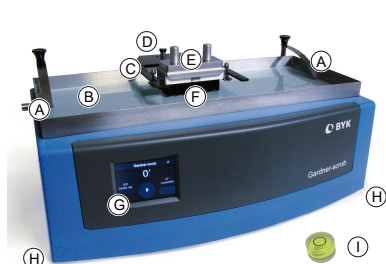
# 1 システム概要

## 注意！



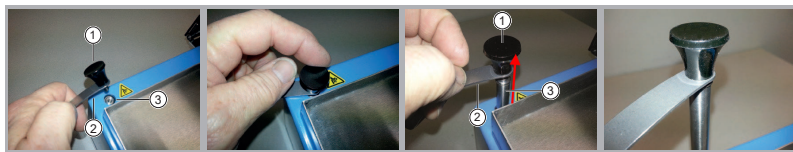
装置を使用する前に、操作マニュアルとマニュアル内の全ての安全上の警告をお読みください。Gardner scrub 摩耗試験機には可動部品があり、動作中に決して触れてはなりません。

## 各部の説明



- A パネルホルダ
- B サンプルトレイ
- C 可動台
- D 可動台リリースノブ
- E ブラシ/スポンジホルダ
- F ブラシ
- G タッチスクリーン
- H 調整足
- I 水準器

## テストの準備



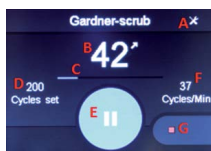
- ノブ (1) をシャフトにねじ込み、パネルホルダ (2) を使用してシャフト (3) をハウジングから引き出します。
- 水準器をトレイに置き、底部の調整足で装置を水平にします。
- ブラシ/スポンジ/パッドホルダをキャリッジに取り付けます。
- ホルダのナットをボルトにしっかりと固定して下さい。ボルトは可動台の穴を通して自由に動きます。標準ブラシホルダは一度に3つまで使用出来ます。
- 準備したブラシ/スポンジ/パッドをホルダに挿入します。
- 金属トレイ、ガラスプレート、テストパネル等、全ての部品が所定の位置にあることを確認して下さい。
- クランプをパネルホルダの側面にしっかりと押し下げて、所定の位置に保持します。パネルホルダを使用しない場合は、金属トレイの端に近い側面でテストパネルを直接クランプします。
- クランプを解除するには、横方向に圧力を加えます。

## 装置のセットアップ

- 電源ケーブルを電源に差し込みます。
- 電源スイッチをオンして下さい。
- タッチスクリーンを使用して、装置のセットアップを行います。
- スタートボタンを押すことにより、テストが開始されます。

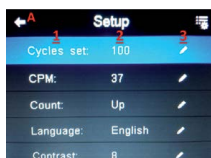
## 2 システム操作

### タッチスクリーン



- |          |  |
|----------|--|
| <b>A</b> | <b>設定</b> ：「セットアップ」をタッチして下さい。  |
| <b>B</b> | <b>サイクルカウント</b> ： <ul style="list-style-type: none"> <li>• 上矢印は、カウンターがゼロからカウントアップしていることを示します。</li> <li>• 下矢印は、カウンターがプログラムされたサイクル数からカウントダウンしていることを示します。</li> </ul>                    |
| <b>C</b> | <b>進捗バー</b>  |
| <b>D</b> | <b>設定サイクル</b> ：このサイクル数に達すると、装置は動作を停止します。   |
| <b>E</b> | <b>スタート/一時停止ボタン</b> ： <ul style="list-style-type: none"> <li>• 装置の動作中は、「一時停止」ボタン(上)が表示されます。これをタッチすると、サイクルカウントをリセットせずに装置が一時停止します。</li> <li>• 装置が停止している間は、「スタート」ボタンが表示されます。</li> </ul> |
| <b>F</b> | <b>サイクル/分</b>  |
| <b>G</b> | <b>停止ボタン</b> ：装置が停止し、サイクル数をリセットします。  |

### セットアップメニュー



- |          |   |
|----------|---|
| <b>1</b> | <b>カラム 1</b> ：調整可能設定項目                                      |
| <b>2</b> | <b>カラム 2</b> ：現在の設定   |
| <b>3</b> | <b>カラム 3</b> ：設定の変更   |
|          | <b>サイクルセット</b> ：装置はこのサイクル数だけ動作し、その後停止します。                   |
|          | <b>CPM</b> ：1分当たりのサイクル数                                     |
|          | <b>カウント</b> ：装置が「サイクル設定」量からゼロからカウントアップするか、カウントダウンするかを決定します。 |
|          | <b>言語</b> ：英語、ドイツ語、スペイン語、フランス語、イタリア語、中国語、日本語、ポルトガル語が選択可能です。 |
|          | <b>コントラスト</b> ：画面を見易くするために、画面を明るくしたり暗くしたりできます。              |
| <b>A</b> | <b>バックボタン</b> ：ホーム画面に戻ります。                                  |

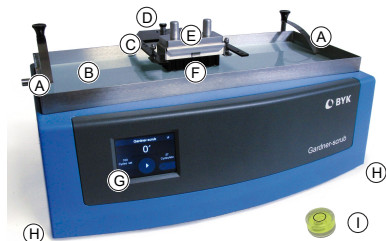
## 1 Описание системы

### ПРЕДУПРЕЖДЕНИЕ!



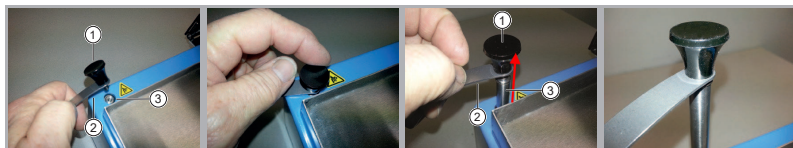
Перед работой с прибором, пожалуйста, внимательно ознакомьтесь с инструкциями по безопасности и руководством пользователя. Абразиметр Gardner-scrub имеет подвижные детали, прикасаться к которым во время работы прибора, запрещено.

### Элементы управления



- A** Держатель пластины
- B** Поддон
- C** Каретка
- D** Ручка для отсоединения каретки
- E** Держатель для щетки/губки
- F** Щетка
- G** Сенсорный экран
- H** Ножи для настройки уровня
- I** Пузырьковый уровень

### Подготовка к проведению тестирования



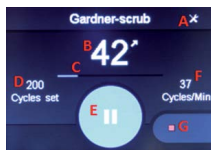
- Накрутити ручку (1) на резьбу и при помощи пружины (2) вытянуть вал (3) из корпуса.
- Поместить пузырьковый уровень в поддон и выровнять прибор при помощи ножек на нижней панели корпуса.
- Присоединить держатели для щетки/губки/матов на каретку.
- Гайки на держателе необходимо плотно зафиксировать на болтах, болты должны свободно двигаться в отверстиях на каретке. Одновременно можно установить и использовать до 3 стандартных держателей для щеток.
- Установить подготовленные щетки/губки/маты в держатели.
- Убедитесь, что все части на своих местах, включая металлический поддон, стеклянную пластину и тестовые панели.
- Плотно прижмите зажим по краю рамки для того, чтобы удерживать все части на своих местах. Если рамка не используется, прижмите зажим непосредственно к стороне тестовой панели, которая ближе к металлическому поддону.
- Чтобы освободить зажим надавите сбоку.

### Запуск прибора

- Присоедините кабель питания.
- Включите прибор при помощи кнопки питания.
- Настройте прибор при помощи функций на сенсорном экране.
- Запустите процедуру испытания при помощи кнопки старта "Start".

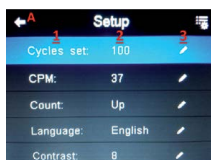
## 2 Работа системы

### Сенсорный экран



- A** **Настройки:** Нажать для открытия меню настроек "Setup".
- B** **Счетчик циклов:**
- Стрелка вверх указывает, что прибор ведет отсчет от нуля в сторону увеличения.
  - Стрелка вниз указывает, что прибор ведет отсчет в обратном направлении от запрограммированного количества циклов.
- C** **Индикатор выполнения тестирования**
- D** **Запрограммированные циклы:** Прибор останавливается после достижения заданного количества циклов.
- E** **Кнопка Старт/Пауза:**
- Во время работы прибора на дисплее отражен символ "паузы" (выше). Нажатие на этот символ приостанавливает движение каретки без переустановки счетчика циклов.
  - Пока прибор остановлен на дисплее отражается символ кнопки "старта".
- F** **Циклы / минуты**
- G** **Кнопка остановки:** Останавливает работу прибора и обнуляет счетчик циклов.

### Меню установок



- 1** **Столбец 1:** Название настройки
- 2** **Столбец 2:** Текущая установка
- 3** **Столбец 3:** Изменить настройку
- Настройка циклов:** При запуске машина проработает указанное количество циклов, а затем выключится.
- СРМ:** Циклов в минуту
- Счетчик:** Указывает в какую сторону ведется счет циклов: от нуля или обратно от установленного "количества циклов".
- Язык:** Доступные языки меню: английский, немецкий, испанский, французский, итальянский, китайский, японский и португальский.
- Контраст:** Позволяет увеличивать и уменьшать яркость сенсорного экрана в зависимости от внешнего освещения.
- A** **Кнопка назад:** Возврат к первоначальному экрану.







A member of  **ALTANA**

Download your manuals from:  
<https://www.byk-instruments.com/p/5060>

**BYK-Gardner GmbH**

Lausitzer Strasse 8  
82538 Geretsried  
Germany

Tel +49 08171 3493-0  
Fax +49 08171 3493-140

[info.byk.gardner@altana.com](mailto:info.byk.gardner@altana.com)  
[www.byk-instruments.com](http://www.byk-instruments.com)



300 003 295 - 2310